



سفارت جمهوری اسلامی ایران - بخارست

بازدید از کارخانه PROCEMA SA رومانی



آبان ۱۴۰

بسمه تعالی

گزارش بازدید از کارخانه PROCEMA SA رومانی

خلاصه مدیریتی:

کارخانه PROCEMA SA بزرگترین کارخانه پردازش فولاد در رومانی است. مدیر عامل این کارخانه اظهار داشت که علاقه مند به خرید مواد اولیه مورد نیاز کارخانه از ایران است. استخدام نیروی کار غیرماهر و راننده کامیون از دیگر فرصت های همکاری مطرح شده توسط مدیر عامل کارخانه بود. بررسی زمینه های موجود برای ارائه خدمات فنی و مهندسی و فعالیت های R&D نیز مطرح شد.

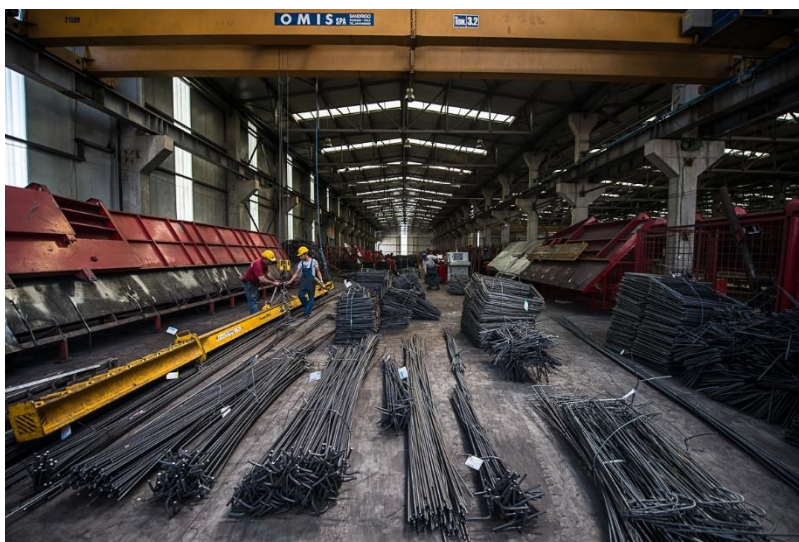


متن اصلی:

جناب آقای دکتر سادات میدانی سفیر جمهوری اسلامی ایران در رومانی روز سه شنبه مورخ ۱۱ آبان ۱۴۰۰ به همراه کارشناس نمایندگی از کارخانه **PROCEMA SA** بزرگترین کارخانه پردازش فولاد تقویت شده، میلگرد برش و خم شده و عناصر پیش مونتاژ در رومانی بازدید کردند. خط تولید این کارخانه کاملاً خودکار است و محصولات آن شامل فولاد تقویت کننده بتن برش و خم شده، مش جوش داده شده، عناصر از پیش مونتاژ شده و سیستم کویلینگ فورتک است.

این کارخانه ۸ هکتار وسعت، ۱۵۵ کارمند و ۱۱۰ میلیون یورو گردش مالی سالانه دارد. ۸۵ درصد از تولیدات آن در رومانی استفاده می‌شود و ۱۵ درصد از آن با سایر کشورهای منطقه از جمله اسلواکی، مجارستان، اوکراین، لهستان و بلغارستان صادر می‌شود.

PROCEMA SA بخشی از یک تیم کاری بزرگتر است که از نام‌های مهم صنعت ساخت و ساز رومانی تشکیل شده است. شرکای کاری این کارخانه **Procema, Procema Engineering, Comnord** هستند. **Lafarge- Comnord, Isopan Steel, Cercetare**



پیش از بازدید از کارخانه، جلسه ای با مدیرعامل و مدیر توسعه این کارخانه برگزار شد. مهمترین نکاتی که در این جلسه بدان پرداخته شد، عبارتند از:

آقای میلوی جویکیک^۱ مدیرعامل کارخانه:

- وی ضمن تشریح فعالیت های کارخانه و محصولاتی تولیدی و همچنین بازار هدف این مجموعه اظهار داشت که مواد اولیه مورد نیاز کارخانه (Metal popes & Rrubber o'rings) را عمدتاً از روسیه و ترکیه خریداری می کنند و خواستار توسعه تامین کننده ها به سایر نقاط از جمله ایران نیز هستند.
- وی همچنین سوالاتی در خصوص نقل و انتقالات مالی در صورت تجارت با ایران داشتند. در پاسخ برای ایشان تشریح گردید که اولاً ایران در شرایط کنونی تحت تحریم اتحادیه اروپا قرار ندارد و ثانیاً حجم مبادلات تجاری دو کشور در هفت ماهه اول ۲۰۲۱ نزدیک به ۱۸۰ میلیون دلار بوده است و این نشانگر وجود راهکارهایی برای نقل و انتقال مالی بدون مشکلات جدی است که باید بین تجار و به صورت موردی حل و فصل گردد.
- وی همچنین در خصوص نحوه حمل و نقل سوالاتی را مطرح کرد. در پاسخ ضمن اشاره به مسیرهای زمینی و هوایی موجود به ایشان گفته شد که در حال حاضر شرکت های رومانیایی نیز هستند که در حوزه زمینی و دریایی بین ایران و رومانی تردد می کنند و می توان آنها را معرفی کرد.
- وی در خصوص اینکه کالاهای با اصالت (مبداء) ایران در گمرک رومانی با توجه به تحریم ها اجازه ورود دارند، نیز سوالاتی مطرح نمود. در پاسخ ضمن اشاره مجدد به روابط تجاری دو کشور در سال ۲۰۲۱ به ایشان گفته شد که واردات از و صادرات به ایران بر اساس داده های اداره ملی آمار رومانی در حال حاضر انجام می شود و هیچ شرکتی در این خصوص با مشکل مواجه نشده است.

جناب آقای سفیر جمهوری اسلامی ایران:

- ایشان ضمن توضیح مختصر در خصوص روابط تجاری دو کشور و پیشرفت حاصل شده در سال ۲۰۲۱ و پاسخ به سوالات آقای جویکیک، ابراز داشتند که سفارت جمهوری اسلامی ایران در بخارست آماده است تا ارتباط آن کارخانه با همکاران تجاریشان در ایران را تسهیل کند.

¹ Milos Jovicic

- ایشان ضمن اشاره به ارزیابی مواد اولیه مورد نیاز شرکت و امکان تامین آن از ایران، توضیحاتی را در خصوص نحوه جذب نیروی کار از ایران و همچنین ارائه خدمات فنی مهندسی در حوزه فعالیت های آن کارخانه ارائه دادند.
- جناب آقای سادات میدانی همچنین از مدیر عامل کارخانه درخواست کردند تا امکان فعالیت در حوزه R&D را نیز بررسی کنند.



مهمترین پروژه های این کارخانه عبارتند از:

Extreme Light Infrastructure Nuclear Physics, Magurele
Strabag (شرکت مجری)

Pantelimon Wind Farm
Strabag (شرکت مجری)

Tortomanu And Casimcea Wind Farm
Strabag (شرکت مجری)

Floreasca Sky Tower, Bucharest
Strabag (شرکت مجری)

Promenada Mall, Bucharest
Strabag (شرکت مجری)

Cluj-Napoca Ring-road
Impresa Pizzarotti & C Spa Italia Cluj (شرکت مجری)

Wastewater Treatment Plant, Resita
Euroconstruct SA (شرکت مجری)

Arad - Timisoara Highway
Euroconstruct SA (شرکت مجری)

Caransebes Ring-road
Euroconstruct SA (شرکت مجری)

Basarab Bridge, Bucharest
Astaldi Fcc J.V.(شركت مجرى)

Orastie - Sibiu Highway, Lot IV(شركت مجرى)
Astaldi Spa Euroconstruct Trading 98 Astalrom

Subway Bucharest – 5th Artery
Astaldi Fcc Construction & Delta Acm, Ab Construct J.V. (شركت مجرى)

Afi Cotroceni Park, Bucharest
Danya Cebus Rom SRL (شركت مجرى)

Baneasa Business Center, Bucharest
Comnord SA(شركت مجرى)

City Gate - Glass House Bucharest
Bog'Art SRL (شركت مجرى)

Transilvania Highway
Bechtel International Inc. SRL (شركت مجرى)

Ten Blocks Militari, Bucharest
Comnord SA(شركت مجرى)

Sibiu Ring-road
Bauer Romania SRL (شركت مجرى)



نتایج:

۱. مقرر گردید آن کارخانه مواد اولیه مورد استفاده را به شکل یک LOI به نمایندگی ارسال دارد تا کمک های لازم به ایشان برای یافتن شریک تجاری مناسب صورت گیرد.
۲. مقرر شد فهرست نیروی کار مورد نیاز شرکت به نمایندگی ارسال گردد تا از طریق مقتضی در خصوص آن اقدام صورت گیرد.
۳. مقرر گردید خدمات فنی مهندسی که می توان به آن کارخانه ارائه نمود، مورد ارزیابی و نتیجه به این نمایندگی اعلام گردد.

تهیه کننده: پروین نگین راز- سفارت جمهوری اسلامی ایران در بخارست